



รายงานผลการดำเนินงานประจำปี
ประจำปีงบประมาณ พ.ศ. ๒๕๖๔

คณะวิทยาการจัดการ
มหาวิทยาลัยราชภัฏสวนสุนันทา

คำนำ

รายงานผลการดำเนินงานประจำปี ประจำปีงบประมาณ พ.ศ.๒๕๖๔ คณะวิทยาการจัดการ มหาวิทยาลัยราชภัฏสวนสุนันทา ฉบับนี้ จัดทำขึ้นเพื่อรายงานผลการดำเนินงานของคณะวิทยาการจัดการ ตามที่ได้รับจัดสรรงบประมาณจากมหาวิทยาลัยราชภัฏสวนสุนันทา และได้นำงบประมาณมาบริหารจัดการให้เกิดประสิทธิภาพ และเพื่อบรรลุตามวัตถุประสงค์ต่างๆ ที่ได้กำหนดไว้ โดยได้จัดทำแผนปฏิบัติการประจำปี มีการกำหนดกิจกรรม/โครงการต่างๆ เพื่อเป็นการส่งเสริมสนับสนุนพันธกิจทั้ง ๔ ด้านของมหาวิทยาลัย อันได้แก่ ด้านจัดการเรียนการสอน, การวิจัย, การบริการวิชาการสู่ชุมชน และการทำนุบำรุงศิลปวัฒนธรรม รวมไปถึง การบริหารจัดการและการพัฒนาในมิติต่างๆ นั้น

ทั้งนี้ คณะวิทยาการจัดการมีความตระหนักถึงความสำคัญของแผนปฏิบัติการประจำปี ที่จะเป็นเครื่องมือสำคัญในการดำเนินงาน การบริหารจัดการ รวมทั้งเป็นแนวทางในการวางแผน ควบคุม ติดตาม และ ประเมินผลการปฏิบัติงานของคณะวิทยาการจัดการ จึงได้จัดทำรายงานผลการดำเนินงานประจำปี ประจำปี งบประมาณ พ.ศ.๒๕๖๔

คณะวิทยาการจัดการ

ตุลาคม ๒๕๖๔

สารบัญ

คำนำ	๑
สารบัญ	๒
ส่วนที่ ๑ บทนำ	๓
ส่วนที่ ๒ ข้อมูลทั่วไป	๑๔
ส่วนที่ ๓ แนวทางการนำแผนสู่การปฏิบัติและการติดตามประเมินผล	๑๖
ส่วนที่ ๔ รายงานผลการใช้จ่ายงบประมาณ ประจำปีงบประมาณ พ.ศ. ๒๕๖๔	๑๙
ส่วนที่ ๕ รายงานผลการปฏิบัติราชการ ประจำปีงบประมาณ พ.ศ. ๒๕๖๔ คณะวิทยาการจัดการ	๒๒
ส่วนที่ ๖ ปัญหา อุปสรรค และข้อเสนอแนะในการดำเนินงานประจำปีงบประมาณ พ.ศ.๒๕๖๔	๒๖

ส่วนที่ ๑ บทนำ

๑.๑ ประวัติความเป็นมาของหน่วยงาน

ชื่อหน่วยงาน

คณะวิทยาการจัดการ มหาวิทยาลัยราชภัฏสวนสุนันทา

ที่ตั้ง

เลขที่ ๑ ถนนอุทงนอก แขวงวชิระ เขตดุสิต กรุงเทพมหานคร ๑๐๓๐๐

โทรศัพท์ ๐๒-๑๖๐-๑๔๙๐ , ๐๒-๑๖๐-๑๔๙๑ โทรสาร ๐๒-๑๖๐-๑๔๙๑

คณะวิทยาการจัดการ ได้เริ่มก่อตั้งขึ้นในปี พ.ศ. ๒๕๒๘ ซึ่งขณะนั้นมหาวิทยาลัยราชภัฏสวนสุนันทา ยังมีฐานะเป็นวิทยาลัยครูสวนสุนันทา และคณะวิทยาการจัดการใช้ชื่อว่า คณะวิชาวิทยาการจัดการ คณะทำงานที่ร่วมกันก่อตั้งคณะวิชาประกอบด้วยอาจารย์จากสาขาวิชาเศรษฐศาสตร์ และรัฐศาสตร์ คณะมนุษยศาสตร์และสังคมศาสตร์ จำนวน ๓ ท่าน คือ อาจารย์รัชพิน รัชตะนาวิน, อาจารย์เชวง แสนทวีสุข และ อาจารย์ยอภิชาติ กำภูมิประเสริฐ รวมทั้งบุคลากรจากหน่วยงานอื่นอีก ๒ ท่าน ได้แก่ อาจารย์เปรมจิตต์ สระวาสี จากคณะวิชาวิทยาศาสตร์และอาจารย์สมศักดิ์ ขาวลาภ จากหน่วยศึกษานิเทศก์ กรมการฝึกหัดครู กระทรวงศึกษาธิการ โดยวิทยาลัยมอบหมายให้อาจารย์เปรมจิตต์ สระวาสี เป็นหัวหน้าคณะทำงานในการก่อตั้งคณะวิชาวิทยาการจัดการ

ระยะแรกของโครงการก่อตั้งคณะนั้นได้ทดลองเปิดสอนในหลักสูตร โพรแกรมวิชาธุรกิจศึกษาก่อนหลักจากนั้นในปี พ.ศ. ๒๕๓๐ จึงดำเนินการพัฒนาหลักสูตรอนุปริญญา ศิลปศาสตร์ สาขาการจัดการทั่วไป และในวันที่ ๑๗ เมษายน พ.ศ.๒๕๓๐ ได้มีการประกาศในราชกิจจานุเบกษาให้คณะวิชาวิทยาการจัดการเป็นส่วนราชการหนึ่งของวิทยาลัยครูสวนสุนันทา ประกอบด้วยภาควิชา ๕ ภาควิชาคือ

๑. ภาควิชาการเงินและการบัญชี
๒. ภาควิชาการตลาด
๓. ภาควิชาการสื่อสารและการประชาสัมพันธ์
๔. ภาควิชาการบริหารธุรกิจและสหกรณ์
๕. ภาควิชาเศรษฐศาสตร์

มีหน้าที่ในการบริหารจัดการ และดูแลการจัดการเรียนการสอนในระดับอนุปริญญา ปริญญาตรี ๒ ปี ต่อเนื่อง และปริญญาตรี ๔ ปี ในสายบริหารธุรกิจและการจัดการ สายนิเทศศาสตร์และสายอุตสาหกรรมบริการ

ในปี พ.ศ.๒๕๓๘ ได้มีการประกาศใช้พระราชบัญญัติสถาบันราชภัฏ พ.ศ.๒๕๓๘ นับตั้งแต่นั้นเป็นต้นมา คณะวิชาวิทยาการจัดการ ก็ได้เปลี่ยนชื่อเป็น คณะวิทยาการจัดการ เป็นส่วนราชการหนึ่งในสถาบันราชภัฏสวนสุนันทา

ในปี พ.ศ.๒๕๓๙ คณะวิทยาการจัดการปรับเปลี่ยนส่วนราชการภายในคณะจากการบริหารแบบภาควิชาเป็นการบริหารงานแบบโพรแกรมวิชา ประกอบด้วย ๓ โพรแกรมวิชา ได้แก่ โพรแกรมวิชาจัดการศึกษาทั่วไป โพรแกรมวิชาการบริหารธุรกิจ และโพรแกรมวิชา วิทยาศาสตร์และในปีการศึกษา ๒๕๔๓ มีโพรแกรมวิชาเพิ่มขึ้นอีก ๑ โพรแกรมวิชา ได้แก่ โพรแกรมวิชาเศรษฐศาสตร์ธุรกิจ

ในปี พ.ศ.๒๕๔๗ ได้มีการปรับเปลี่ยนสถานะองค์กร จากสถาบันราชภัฏเป็นมหาวิทยาลัยราชภัฏในส่วนโครงสร้างของคณะวิทยาการจัดการ ได้เพิ่มโพรแกรมวิชาอีก ๑ โพรแกรมวิชา ได้แก่ โพรแกรมวิชาการบัญชี

ในปี พ.ศ.๒๕๔๙ มหาวิทยาลัยราชภัฏสวนสุนันทา มีการปรับโครงสร้างองค์กรให้ทุกหน่วยงาน และใน ส่วนของคณะวิทยาการจัดการ มีโครงสร้างองค์กรใหม่ดังนี้

๑. โพรแกรมวิชา จำนวน ๒ โพรแกรมวิชา

- โพรแกรมวิชาบริหารธุรกิจ
- โพรแกรมวิชานิเทศศาสตร์

๒. สำนักงานคณบดี

ในปี พ.ศ. ๒๕๕๐ มีการปรับเปลี่ยนโครงสร้างองค์กรทุกหน่วยงานอีกครั้งในส่วน คณะวิทยาการจัดการ ได้เปลี่ยนคำว่า “โพรแกรมวิชา” เป็นคำว่า “สาขาวิชา” รวมทั้งสิ้น ๑๖ สาขาวิชา และจำแนกเป็น หลักสูตรได้ ๓ หลักสูตร ได้แก่

๑. หลักสูตรบริหารธุรกิจ มี ๘ สาขาวิชา ได้แก่ การตลาด การบริหารทรัพยากรมนุษย์ คอมพิวเตอร์ธุรกิจ การเงินและการธนาคาร เศรษฐศาสตร์ธุรกิจ ธุรกิจระหว่างประเทศ การจัดการธุรกิจบริการ และการประกอบการธุรกิจ

๒. หลักสูตรการบัญชี มี ๑ สาขาวิชา คือ สาขาวิชาการบัญชี

๓. หลักสูตรนิเทศศาสตร์ มี ๖ สาขาวิชา ได้แก่ วารสารศาสตร์ ประชาสัมพันธ์ การโฆษณา วิทยุโทรทัศน์ วิทยุกระจายเสียง การภาพยนตร์สื่อสารการแสดง

ในปี พ.ศ.๒๕๕๒ หลักสูตรนิเทศศาสตร์ได้เปิดสาขาใหม่เพิ่มขึ้นจำนวน ๒ สาขาวิชา ได้แก่ สาขาวิชา ภาพเคลื่อนไหวและสื่อผสม และสาขาวิชาการแพร่ภาพผ่านสื่อผสมสมัยใหม่

ในปีการศึกษา ๒๕๕๕ ได้มีการพัฒนาและปรับปรุงหลักสูตร โดยสรุปได้ว่า หลักสูตรบริหารธุรกิจ มี จำนวน ๘ สาขาวิชา หลักสูตรการบัญชี และหลักสูตรนิเทศศาสตร์ มีจำนวนทั้งสิ้น ๘ สาขาวิชา รวมทั้งสิ้น ๑๗ สาขาวิชา

ในปีการศึกษา ๒๕๕๘ ได้มีการพัฒนาและปรับปรุงหลักสูตรนิเทศศาสตร์ ซึ่งจากเดิมมีจำนวน ๘ หลักสูตร ปรับปรุงเป็น ๑ หลักสูตร ๘ แขนงวิชา ดังนี้

- ๑) แขนงวิชาวิทยุกระจายเสียง
- ๒) แขนงวิชาวิทยุโทรทัศน์
- ๓) แขนงวิชาวารสารสนเทศ
- ๔) แขนงวิชาการประชาสัมพันธ์และการสื่อสารองค์กร
- ๕) แขนงวิชาการโฆษณาและสื่อสารการตลาด
- ๖) แขนงวิชาภาพเคลื่อนไหวและสื่อผสม
- ๗) แขนงวิชาการสื่อสารผ่านสื่อใหม่
- ๘) แขนงวิชาภาพยนตร์

ในปีการศึกษา ๒๕๕๙ ได้มีการพัฒนาและปรับปรุงหลักสูตรบริหารธุรกิจ จำนวน ๓ หลักสูตร จากเดิม มีจำนวน ๘ หลักสูตร ดังนี้

๑. หลักสูตรเศรษฐศาสตร์บัณฑิต สาขาวิชาเศรษฐศาสตร์ธุรกิจ
๒. หลักสูตรบริหารธุรกิจบัณฑิต สาขาวิชาคอมพิวเตอร์ธุรกิจ
๓. หลักสูตรบริหารธุรกิจบัณฑิต มี ๖ แขนงวิชา ดังนี้
 - ๑) แขนงวิชาการเงินการธนาคาร
 - ๒) แขนงวิชาการตลาด
 - ๓) แขนงวิชาการบริหารทรัพยากรมนุษย์

- ๔) แขนงวิชาธุรกิจระหว่างประเทศ
- ๕) แขนงวิชาการจัดการธุรกิจบริการ
- ๖) แขนงวิชาการประกอบการธุรกิจ

และมีการพัฒนาและปรับปรุงหลักสูตรบัญชีบัณฑิต จำนวน ๑ หลักสูตร คือ หลักสูตรบัญชีบัณฑิต หลักสูตรปรับปรุง พ.ศ. ๒๕๕๙

สำหรับปีการศึกษา ๒๕๖๐ คณะวิทยาการจัดการมีการพัฒนาและปรับปรุงหลักสูตร นิเทศศาสตร์ จากเดิม ๑ หลักสูตร ๘ แขนงวิชา เป็น ๑ หลักสูตร ๕ แขนงวิชา ดังนี้

- ๑) แขนงวิชาวารสารศาสตร์
- ๒) แขนงวิทยุกระจายเสียงและวิชาวิทยุโทรทัศน์
- ๓) แขนงวิชาการประชาสัมพันธ์และการสื่อสารองค์กร
- ๔) แขนงวิชาการโฆษณาและสื่อสารการตลาด
- ๕) แขนงวิชาภาพยนตร์และสื่อดิจิทัล

โดยสรุปคณะวิทยาการจัดการ มีหลักสูตรทั้งหมด ๕ หลักสูตร ดังนี้

๑. หลักสูตรบริหารธุรกิจบัณฑิต ๑ หลักสูตร ๖ แขนงวิชา ดังนี้

- ๑) แขนงวิชาการเงินการธนาคาร
- ๒) แขนงวิชาการตลาด
- ๓) แขนงวิชาการบริหารทรัพยากรมนุษย์
- ๔) แขนงวิชาธุรกิจระหว่างประเทศ
- ๕) แขนงวิชาการจัดการธุรกิจบริการ
- ๖) แขนงวิชาการประกอบการธุรกิจ

๒. หลักสูตรบริหารธุรกิจบัณฑิต สาขาวิชาคอมพิวเตอร์ธุรกิจ

๓. หลักสูตรเศรษฐศาสตร์บัณฑิต

๔. หลักสูตรบัญชีบัณฑิต

๕. หลักสูตรนิเทศศาสตร์บัณฑิต ๑ หลักสูตร ๕ แขนงวิชา ดังนี้

- ๑) แขนงวิชาวารสารศาสตร์
- ๒) แขนงวิทยุกระจายเสียงและวิชาวิทยุโทรทัศน์
- ๓) แขนงวิชาการประชาสัมพันธ์และการสื่อสารองค์กร
- ๔) แขนงวิชาการโฆษณาและสื่อสารการตลาด
- ๕) แขนงวิชาภาพยนตร์และสื่อดิจิทัล

สำหรับปีการศึกษา ๒๕๖๔ คณะวิทยาการจัดการ มีหลักสูตรทั้งหมด ๓ หลักสูตร ดังนี้

๑. หลักสูตรบริหารธุรกิจบัณฑิต ๑ หลักสูตร ๖ แขนงวิชา ดังนี้

- ๑) แขนงวิชาการเงินการธนาคาร
- ๒) แขนงวิชาการตลาด
- ๓) แขนงวิชาการบริหารทรัพยากรมนุษย์
- ๔) แขนงวิชาธุรกิจระหว่างประเทศ
- ๕) แขนงวิชาการจัดการธุรกิจบริการ
- ๖) แขนงวิชาการประกอบการธุรกิจ

๒. หลักสูตรเศรษฐศาสตร์บัณฑิต

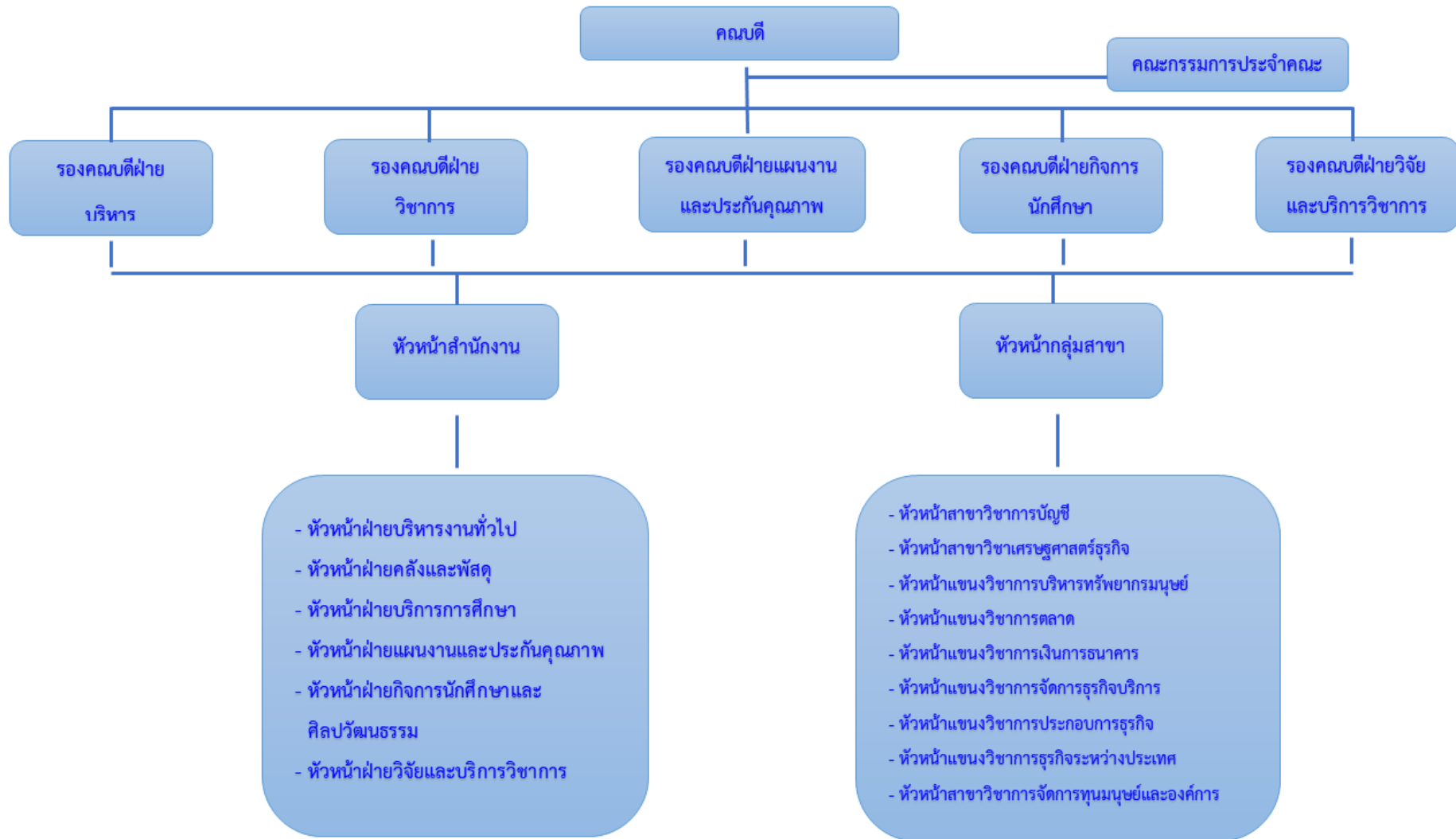
๓. หลักสูตรบัญชีบัณฑิต

๔. หลักสูตรบริหารธุรกิจ สาขาวิชาการจัดการทุนมนุษย์และองค์การ

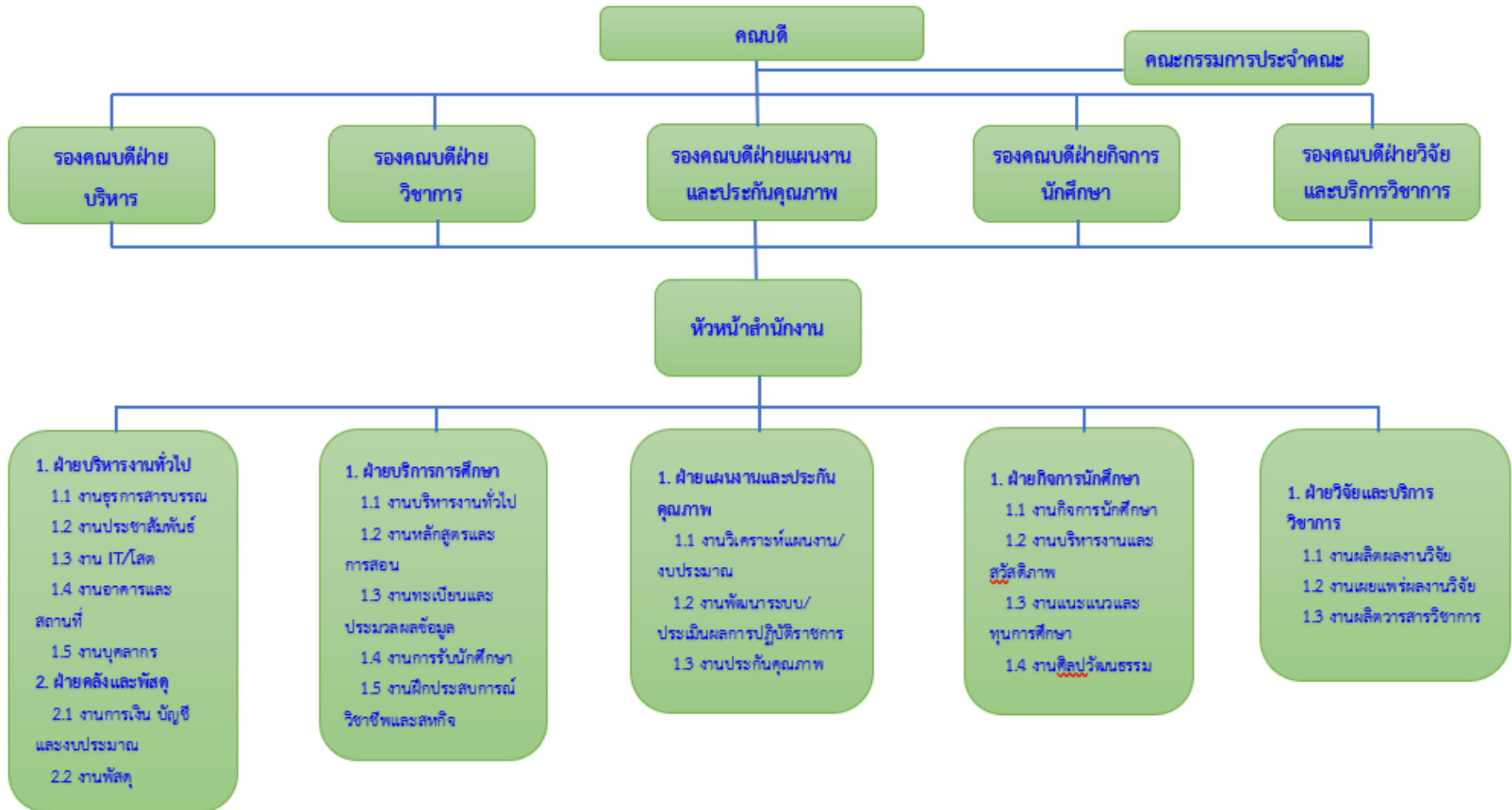
ปัจจุบันคณะวิทยาการจัดการก่อตั้งมาครบ ๓๕ ปี มีคณบดีบริหารงานจำนวน ๙ ท่าน คือ

ลำดับ	ชื่อ-นามสกุล	ตำแหน่ง	ระยะเวลา
๑	อาจารย์เปรมจิตต์ สระวาที	หัวหน้าคณะวิชา	พ.ศ. ๒๕๓๐ – ๒๕๓๓
๒	อาจารย์รัชพิณ รัชตะนาวิน	หัวหน้าคณะวิชา	พ.ศ. ๒๕๓๓ – ๒๕๓๖
๓	รองศาสตราจารย์อุไร ถาวรายุศม์	หัวหน้าคณะวิชา คณบดีโดยตำแหน่ง	พ.ศ. ๒๕๓๖ – ๒๕๓๘ พ.ศ. ๒๕๓๘ – ๒๕๓๙
๔	ผู้ช่วยศาสตราจารย์สมศักดิ์ ขาวลาภ	คณบดี	พ.ศ. ๒๕๓๙ – ๒๕๔๒
๕	ผู้ช่วยศาสตราจารย์วิภาพรรณ กนิษฐนาคะ	คณบดี	พ.ศ. ๒๕๔๒ – ๒๕๔๖
๖	อาจารย์ทรงศักดิ์ พิริยะภฤติ ผู้ช่วยศาสตราจารย์ชัยธนต์ถ์กร ภวิศพิริยะภฤติ (เปลี่ยนชื่อ – สกุล)	คณบดี คณบดี	พ.ศ. ๒๕๔๖ – ๒๕๔๙ พ.ศ. ๒๕๔๙ – ๒๕๕๒
๗	อาจารย์ ดร.สมเดช รุ่งศรีสวัสดิ์	คณบดี	พ.ศ. ๒๕๕๒ – ๒๕๕๖
๘	ผู้ช่วยศาสตราจารย์ ดร.ประทีป วชิทองรัตนา	คณบดี	พ.ศ. ๒๕๕๖ – ๒๕๖๓
๙	ผู้ช่วยศาสตราจารย์ ดร.สมศักดิ์ คล้ายสังข์	คณบดี	พ.ศ. ๒๕๖๓ - ปัจจุบัน

๑.๒ โครงสร้างคณะวิทยาการจัดการ



๑.๓ โครงสร้างการบริหาร



๑.๔ ผลการดำเนินงานที่ผ่านมา

๑.๔.๑ ข้อมูลหลักสูตรที่เปิดสอน

สาขาวิชา	จำนวนหลักสูตรที่เปิดสอน		
	ปีการศึกษา ๒๕๖๑	ปีการศึกษา ๒๕๖๒	ปีการศึกษา ๒๕๖๓
๑. สาขาวิชาบัญชี	✓	✓	✓
๒. สาขาวิชาเศรษฐศาสตร์ธุรกิจ	✓	✓	✓
๓. สาขาวิชาบริหารธุรกิจ แขนงวิชาการบริหารทรัพยากรมนุษย์	✓	✓	✓
๔. สาขาวิชาบริหารธุรกิจ แขนงวิชาการเงินการธนาคาร	✓	✓	✓
๕. สาขาวิชาบริหารธุรกิจ แขนงวิชาการตลาด	✓	✓	✓
๖. สาขาวิชาบริหารธุรกิจ แขนงวิชาธุรกิจระหว่างประเทศ	✓	✓	✓
๗. สาขาวิชาบริหารธุรกิจ แขนงวิชาการประกอบการธุรกิจ	✓	✓	✓
๘. สาขาวิชาบริหารธุรกิจ แขนงวิชาการจัดการธุรกิจบริการ	✓	✓	✓

๑.๔.๒ ข้อมูลนักศึกษา

สาขาวิชา	จำนวนนักศึกษา	ปีการศึกษา ๒๕๖๒				ปีการศึกษา ๒๕๖๓				ปีการศึกษา ๒๕๖๔			
		ปกติ	พิเศษ	สมทบ	รวม	ปกติ	พิเศษ	สมทบ	รวม	ปกติ	พิเศษ	สมทบ	รวม
๑.แขนงวิชาการบริหารทรัพยากรมนุษย์		๔๒๖	๑๐๐	๗๐	๕๙๖	๕๐๗	๘๗	๖๑	๖๕๕	๔๗๓	๙๐	๕๙	๖๒๒
๒.แขนงวิชาการเงินการธนาคาร		๓๖๑	-	-	๓๖๑	๓๕๗	-	-	๓๕๗	๓๓๒	-	-	๓๓๒
๓.แขนงวิชาการตลาด		๔๗๐	๑๓๐	๑๒๓	๗๒๓	๔๗๒	๑๑๐	๑๒๓	๗๐๕	๖๑๐	๑๓๐	๑๐๔	๘๔๔
๔.แขนงวิชาธุรกิจระหว่างประเทศ		๓๔๑	-	-	๓๔๑	๓๕๒	-	-	๓๕๒	๓๒๕	-	-	๓๒๕
๕.แขนงวิชาการจัดการธุรกิจบริการ		๒๘๙	๖๗	-	๓๕๖	๓๑๗	๖๘	-	๓๘๕	๒๙๑	๖๗	-	๓๕๘
๖.แขนงวิชาการประกอบการธุรกิจ		๒๕๘	๒๓	-	๒๘๑	๒๖๔	๑๕	-	๒๗๙	๒๗๒	๑๓	-	๒๘๕
๗.สาขาวิชาเศรษฐศาสตร์ธุรกิจ		๒๐๗	-	-	๒๐๗	๑๙๙	-	-	๑๙๙	๑๘๙	-	-	๑๘๙
๘.สาขาวิชาการบัญชี		๕๐๘	๑๗๕	๑๔๘	๘๓๑	๔๙๓	๑๓๖	๖๔	๖๙๓	๗๓๐	๑๕๑	๘๓	๙๖๔
รวมทั้งสิ้น		๒,๘๖๐	๔๙๕	๓๔๑	๓,๖๙๖	๒,๙๖๑	๔๑๖	๒๔๘	๓,๖๒๕	๓,๒๒๒	๔๕๑	๒๔๖	๓,๙๑๙

แหล่งที่มา : เว็บไซต์กองบริการการศึกษา มหาวิทยาลัยราชภัฏสวนสุนันทา

๑.๔.๓ ข้อมูลผู้สำเร็จการศึกษา

สาขาวิชา	จำนวนนักศึกษา	ปีการศึกษา ๒๕๖๒				ปีการศึกษา ๒๕๖๓				ปีการศึกษา ๒๕๖๔
		ปกติ	พิเศษ	สมทบ	รวม	ปกติ	พิเศษ	สมทบ	รวม	
๑.แขนงวิชาการบริหารทรัพยากรมนุษย์		๑๙๑	๒๖	๒๑	๒๓๘	๑๐๕	๒๖	๒๑	๑๕๒	๓๙๐
๒.แขนงวิชาการเงินการธนาคาร		๑๘๐	-	-	๑๘๐	๑๐๒	-	-	๑๐๒	๒๘๒
๓.แขนงวิชาการตลาด		๒๗๕	๑๘	๒๔	๓๑๗	๑๔๗	๒๓	๒๕	๑๙๕	๕๑๒
๔.แขนงวิชาธุรกิจระหว่างประเทศ		๑๕๙	-	-	๑๕๙	๘๘	-	-	๘๘	๒๔๗
๕.แขนงวิชาการจัดการธุรกิจบริการ		๑๒๗	๑๙	-	๑๔๖	๑๐๓	๒๑	-	๑๒๔	๒๗๐
๖.แขนงวิชาการประกอบการธุรกิจ		๑๒๑	-	-	๑๒๑	๖๔	-	-	๖๔	๑๘๕
๗.สาขาวิชาเศรษฐศาสตร์ธุรกิจ		๗๔	-	-	๗๔	๔๕	-	-	๔๕	๑๑๙
๘.สาขาวิชาการบัญชี		๒๐๗	๒๕	๓๕	๒๖๗	๑๐๗	๓๒	๓๙	๑๗๘	๔๔๕
รวมทั้งสิ้น		๑,๓๓๔	๘๘	๘๐	๑,๕๐๒	๗๖๑	๑๐๒	๘๕	๙๔๘	๒,๔๕๐

แหล่งที่มา : เว็บไซต์กองบริการการศึกษา มหาวิทยาลัยราชภัฏสวนสุนันทา

๑.๔.๔ ข้อมูลการมีงานทำของบัณฑิต

ปีการศึกษา	๒๕๖๑	๒๕๖๒	๒๕๖๓
การมีงานทำ	๙๑.๕๓	๙๔.๘๐	๙๕.๐๐
เงินเดือนเริ่มต้นเป็นไปตามเกณฑ์ขั้นต่ำของ ก.พ.	๑๐๐	๑๐๐	๑๐๐
ความพึงพอใจของผู้ใช้บัณฑิต	๔.๕๒	๔.๔๙	๔.๕๖

๑.๔.๕ ข้อมูลผลงานวิจัย

สาขาวิชา	จำนวน	ปีงบประมาณ ๒๕๖๒		ปีงบประมาณ ๒๕๖๓		ปีงบประมาณ ๒๕๖๔	
		ผลงาน	นำไปใช้	ผลงาน	นำไปใช้	ผลงาน	นำไปใช้
กลุ่มสาขาวิชาบริหารธุรกิจ		๖๐	๓๖	๕๘	๔๖	๖๑	๔๘
รวมทั้งสิ้น		๖๐	๓๖	๕๘	๔๖	๖๑	๔๘

๑.๔.๖ ข้อมูลการบริการวิชาการ

สาขาวิชา	จำนวนโครงการบริการวิชาการ		
	ปีงบประมาณ ๒๕๖๒	ปีงบประมาณ ๒๕๖๓	ปีงบประมาณ ๒๕๖๔
กลุ่มสาขาวิชาบริหารธุรกิจ	๒๖	๒	๑
รวมทั้งสิ้น	๒๖	๒	๑

๑.๔.๗ ข้อมูลการทำนุบำรุงศิลปวัฒนธรรม

สาขาวิชา	จำนวนโครงการทำนุบำรุงศิลปวัฒนธรรม		
	ปีงบประมาณ ๒๕๖๒	ปีงบประมาณ ๒๕๖๓	ปีงบประมาณ ๒๕๖๔
กลุ่มสาขาวิชาบริหารธุรกิจ	๖	๕	๕
รวมทั้งสิ้น	๖	๕	๕

๑.๔.๘ ข้อมูลบุคลากร

สายสนับสนุนวิชาการ

สาขาวิชา	ปีงบประมาณ ๒๕๖๒				ปีงบประมาณ ๒๕๖๓				ปีงบประมาณ ๒๕๖๔			
	ตรี	โท	เอก	รวม	ตรี	โท	เอก	รวม	ตรี	โท	เอก	รวม
คณะวิทยาการจัดการ	๑๕	๑๖	-	๓๑	๑๕	๑๖	-	๓๑	๑๕	๑๓	-	๒๘
รวมทั้งสิ้น	๑๕	๑๖	-	๓๑	๑๕	๑๖	-	๓๑	๑๕	๑๓	-	๒๘

หมายเหตุ : วุฒิการศึกษาต่ำกว่าปริญญาตรี จำนวน ๑ คน

สายวิชาการ

หลักสูตร	ปีงบประมาณ ๒๕๖๒				ปีงบประมาณ ๒๕๖๓				ปีงบประมาณ ๒๕๖๔			
	อ.	ผศ.	รศ.	รวม	อ.	ผศ.	รศ.	รวม	อ.	ผศ.	รศ.	รวม
กลุ่มสาขาวิชาบริหารธุรกิจ	๓๖	๒๔	๓	๖๓	๓๒	๒๔	๕	๖๑	๒๙	๒๒	๖	๕๗
รวมทั้งสิ้น	๖๒	๓๓	๔	๑๐๐	๕๗	๓๔	๗	๙๘	๒๙	๒๒	๖	๕๗

ส่วนที่ ๒ ข้อมูลทั่วไป

วิสัยทัศน์ (Vision)

คณะวิทยาการจัดการ : คุณภาพและคุณธรรม ชี้นำด้านบริหารจัดการ

พันธกิจ (Mission)

๑. ผลิตบัณฑิตบริหารธุรกิจ ให้มีคุณภาพตรงตามความต้องการของชุมชนและสังคมยุคเศรษฐกิจฐานความรู้ มีคุณธรรม และรู้จักใช้ชีวิตอย่างมีความสุขบนพื้นฐานแห่งความพอเพียง

๒. วิจัย สร้างนวัตกรรม และองค์ความรู้ทางธุรกิจ ส่งเสริมการพัฒนาท้องถิ่น ตลอดจนการพัฒนาภูมิปัญญาไทยสู่สากล

๓. ให้บริการวิชาการ และถ่ายทอดเทคโนโลยีทางด้านธุรกิจ แก่ชุมชนและสังคมอย่างมีคุณภาพ เพื่อยกมาตรฐานชุมชน สังคม และผู้ประกอบการขนาดเล็กและขนาดกลาง หรือ SMEs สู่สากล

๔. ส่งเสริมและสนับสนุนการทำงานบำารุงศิลปวัฒนธรรมและดำรงไว้ซึ่งชาติ ศาสนาพระมหากษัตริย์

ภารกิจหลัก (Key result area)

๑. ผลิตบัณฑิตที่มีคุณภาพระดับแนวหน้า

๒. ให้บริการวิชาการและถ่ายทอดเทคโนโลยีแก่ชุมชนและสังคมนานาชาติ

๓. อนุรักษ์ พัฒนาให้บริการเป็นศูนย์กลางทางด้านศิลปวัฒนธรรม

๔. วิจัย สร้างนวัตกรรมและองค์ความรู้

๕. สร้างเครือข่ายกับมหาวิทยาลัยชั้นนำในอาเซียน

๖. เป็นมหาวิทยาลัยที่มีความคล่องตัวในการบริหารจัดการ

เสาหลัก (Pillar)

๑. ทุนความรู้ (Knowledge Capita)

๒. คุณธรรม (Morality)

๓. เครือข่าย (Partnership)

๔. ความเป็นมืออาชีพ (Professionalism)

๕. วัฒนธรรม (Culture) ที่ว่า “ความเป็นแบบอย่างที่ดีตามวิถีของรัตนโกสินทร์”

วัฒนธรรม (Culture)

ความดีงามและการปฏิบัติตนในจริยวัตรแบบไทย และความเคารพผู้อาวุโส

อัตลักษณ์ (Identity)

เป็นนักปฏิบัติ ผนวชวิชาการ เชี่ยวชาญการสื่อสาร ชำนาญการคิด มีจิตสาธารณะ

เอกลักษณ์ (Uniqueness)

เน้นความเป็นวัง ปลูกฝังองค์ความรู้ ยึดมั่นคุณธรรมให้เชิดชู เป็นองค์กรแห่งการเรียนรู้สู่สากล

ค่านิยมหลัก (Core Values)

๑. W (Wisdom & Creativity) : ปัญญาและความคิดสร้างสรรค์

๒. H (Happiness & Loyalty) : ความผาสุกและความภักดีในองค์กร

๓. I (Integration & Collaboration) : บูรณาการ และความร่วมมือ

๔. P (Professionalism) : ความเป็นมืออาชีพ

ประเด็นยุทธศาสตร์ (Strategic Thrusts)

ประเด็นยุทธศาสตร์ที่ ๑ พัฒนามหาวิทยาลัยให้เป็นเอตทัคคะอย่างยั่งยืน

ประเด็นยุทธศาสตร์ที่ ๒ สร้างผลงานวิชาการสู่การยกระดับภูมิปัญญาท้องถิ่นอย่างยั่งยืน

ประเด็นยุทธศาสตร์ที่ ๓ สร้างความสัมพันธ์กับเครือข่ายและขยายการยกย่องระดับนานาชาติ

ส่วนที่ ๓ แนวทางการนำแผนสู่การปฏิบัติและการติดตามประเมินผล

การแปลงแผนยุทธศาสตร์ ระยะ ๕ ปี (พ.ศ.๒๕๖๐ – ๒๕๖๔) และแผนปฏิบัติการ ประจำปีงบประมาณ พ.ศ. ๒๕๖๕ ไปสู่การปฏิบัติจำเป็นต้องให้ความสำคัญต่อการบริหารจัดการ เพื่อให้เกิดการประสานความร่วมมือในการแปลงยุทธศาสตร์การพัฒนาไปสู่การจัดทำแผนงานและโครงการได้อย่างมีประสิทธิภาพ รวมทั้งมีการพัฒนาระบบข้อมูลและการติดตามประเมินผลการดำเนินงานตามแผนอย่างเป็นระบบ เพื่อให้เกิดผลในทางปฏิบัติได้อย่างเป็นรูปธรรมซึ่งได้กำหนดวัตถุประสงค์ ดังนี้

๑. เพื่อเสริมสร้างความรู้ และความเข้าใจร่วมกันของบุคลากรภายใน คณะวิทยาการจัดการ ในเรื่องแนวคิดและสาระสำคัญของยุทธศาสตร์การพัฒนาของมหาวิทยาลัย

๒. เพื่อปรับกระบวนการและกลไกการบริหารจัดการให้สามารถสนับสนุนการแปลงแผนยุทธศาสตร์ แผนปฏิบัติการ ประจำปีงบประมาณ พ.ศ. ๒๕๖๔ ไปสู่การปฏิบัติได้อย่างมีประสิทธิภาพ

๓. เพื่อให้มีการติดตามประเมินผลอย่างเป็นระบบ โดยมีการกำหนดตัวชี้วัดเป็นเครื่องมือ

เป้าหมาย

๑. ผู้บริหารและบุคลากรของคณะวิทยาการจัดการมีความรู้ความเข้าใจใน แผนยุทธศาสตร์ และแผนปฏิบัติการ ประจำปีงบประมาณ พ.ศ. ๒๕๖๔ และมีส่วนร่วมในกระบวนการแปลงแผนไปสู่การปฏิบัติ

๒. มีกลไกและกระบวนการแปลงแผนไปสู่การปฏิบัติที่มีประสิทธิภาพ และมีการจัดทำแผนงานและโครงการของหน่วยงานที่เกี่ยวข้องที่สอดคล้องกับเป้าหมายและตัวชี้วัด

๓. กำหนดเครื่องชี้วัดผลสำเร็จของแผนยุทธศาสตร์ และแผนปฏิบัติการ ประจำปีงบประมาณ พ.ศ. ๒๕๖๕ ได้อย่างเป็นรูปธรรม

แนวทางการดำเนินการ

เพื่อให้บรรลุตามวัตถุประสงค์และเป้าหมายดังกล่าว จึงวางมาตรการและกำหนดแนวทางการแปลงแผนยุทธศาสตร์ และแผนปฏิบัติการ ประจำปีงบประมาณ พ.ศ. ๒๕๖๔ ไปสู่การปฏิบัติ และการติดตามประเมินผล ดังนี้

๑. เสริมสร้างความเข้าใจในแผนยุทธศาสตร์ และแผนปฏิบัติการ ประจำปีงบประมาณ พ.ศ. ๒๕๖๔ พร้อมกำหนดแนวทางในการบริหารจัดการ เพื่อแปลงแผนไปสู่การปฏิบัติ เพื่อให้เกิดความเข้าใจร่วมกันขององค์กรที่เกี่ยวข้องทั้งภายใน และภายนอกให้มีความพร้อมและมีส่วนร่วมในการแปลงแผนไปสู่การปฏิบัติได้อย่างเป็นรูปธรรม โดยมีแนวทาง ดังนี้

1.1 สร้างความเข้าใจร่วมกันเกี่ยวกับแนวคิดและสาระสำคัญของแผนยุทธศาสตร์และแผนปฏิบัติการ ประจำปีงบประมาณ พ.ศ. ๒๕๖๔ โดยการจัดเวทีสร้างความเข้าใจในภารกิจ เป้าหมาย และยุทธศาสตร์การพัฒนา ให้กับบุคลากร ให้ทราบถึงบทบาทความรับผิดชอบของตนที่จะสนับสนุนการดำเนินงานตามแผนยุทธศาสตร์ และแผนปฏิบัติการ ประจำปีงบประมาณ พ.ศ. ๒๕๖๔ ให้เกิดผลในทางปฏิบัติ

1.2 ผลักดันระบบงบประมาณ และการพัฒนาสมรรถภาพบุคลากรให้สอดคล้องกับแนวทางของแผนงานและโครงการในแต่ละยุทธศาสตร์ โดยเน้นผลลัพธ์ของการดำเนินงานเป็นหลัก

1.3 ส่งเสริมให้สาขาวิชาต่างๆ ของคณะวิทยาการจัดการ จัดทำแผนยุทธศาสตร์ และแผนปฏิบัติการ ประจำปีงบประมาณ พ.ศ. ๒๕๖๔ ให้สอดคล้องกับยุทธศาสตร์ของมหาวิทยาลัย รวมทั้งสามารถเชื่อมโยงและประเมินผลงานของหน่วยงานตามที่กำหนดไว้

1.4 จัดให้มีการลงนามรับรองการปฏิบัติงาน เพื่อสร้างพันธสัญญาเชิงยุทธศาสตร์ที่องค์กรทั้งระบบ พร้อมทั้งเชื่อมโยงผลงานตามแผนยุทธศาสตร์ และแผนปฏิบัติการประจำปีงบประมาณ พ.ศ. ๒๕๖๔สู่การประเมินผลงาน

1.5 ส่งเสริมมาตรการในการประชาสัมพันธ์และการสร้างบรรยากาศยุทธศาสตร์อย่างต่อเนื่องผ่านสื่อภายในคณะวิทยาการจัดการ ผ่านกิจกรรมต่างๆ เพื่อกระตุ้น ปลุกเร้า และขับเคลื่อนงานตามแผนยุทธศาสตร์ และแผนปฏิบัติการ ประจำปีงบประมาณ พ.ศ. ๒๕๖๔

๒. พัฒนาระบบการจัดทำแผนงาน/โครงการของหน่วยงานที่เกี่ยวข้องในลักษณะบูรณาการเพื่อเป็นเครื่องมือในการประสานแผนไปสู่การปฏิบัติ โดยมีแนวทางดังนี้

2.1 สนับสนุนการจัดทำแผนงาน/โครงการในลักษณะการบูรณาการและประสานงานระหว่างหน่วยงานภายในคณะวิทยาการจัดการ ที่เกี่ยวข้องกับภารกิจและยุทธศาสตร์การพัฒนา อาทิเช่น

- (๑) แผนพัฒนาสาขาวิชาสู่เอตทัคคะ
- (๒) แผนปฏิบัติการด้านการจัดกิจกรรมพัฒนานักศึกษา
- (๓) แผนปฏิบัติการขับเคลื่อนความสัมพันธ์กับเครือข่าย
- (๔) แผนปฏิบัติการด้านการวิจัย
- (๕) แผนปฏิบัติการด้านการบริการวิชาการ
- (๖) แผนปฏิบัติการด้านการทำนุบำรุงศิลปะและวัฒนธรรมและเอกลักษณ์
- (๗) แผนปฏิบัติการด้านการจัดหารายได้
- (๘) แผนปฏิบัติการด้านการปรับปรุงภูมิทัศน์และสิ่งแวดล้อม
- (๙) แผนปฏิบัติการด้านเทคโนโลยีและสารสนเทศ
- (๑๐) แผนพัฒนาบุคลากร
- (๑๑) แผนบริหารทรัพยากรบุคคล
- (๑๒) แผนกลยุทธ์ทางการเงิน
- (๑๓) แผนการจัดการความรู้
- (๑๔) แผนบริหารความเสี่ยงและการควบคุมภายใน
- (๑๕) แผนปฏิบัติการด้านการจัดซื้อจัดจ้าง
- (๑๖) แผนปฏิบัติการด้านการประชาสัมพันธ์เชิงรุก
- (๑๗) แผนปฏิบัติการด้านการป้องกันและปราบปรามการทุจริต

2.2 กำหนดขั้นตอนของกระบวนการดำเนินงานตามแผนงานโครงการให้ชัดเจน มุ่งเน้นที่การสร้างกระบวนทัศน์คติใหม่ (Paradigm Shift) แก่ผู้ปฏิบัติ มีการจัดลำดับความสำคัญของกิจกรรมที่มุ่งผลสัมฤทธิ์กับระบบการจัดสรรงบประมาณ เพื่อให้เกิดประโยชน์สูงสุดในการดำเนินงาน

2.3 ติดตาม ตรวจสอบผลที่ได้จากการดำเนินแผนงานโครงการว่าสามารถตอบสนองต่อยุทธศาสตร์การพัฒนา รวมทั้งสามารถติดตามและประเมินผลได้อย่างเป็นรูปธรรมทันสมัยด้วยเทคโนโลยี

การขับเคลื่อนแผนไปสู่การปฏิบัตินั้นเป็นขั้นตอนที่มีความสำคัญมากที่จะผลักดันการทำงานของกลไกทั้งหมดให้สามารถบรรลุผลลัพธ์ตามที่ตั้งเป้าหมายไว้ เพื่อให้ผู้มีส่วนเกี่ยวข้องมีความรู้สึกเป็นเจ้าของและมีส่วนร่วม รวมทั้งต้องอาศัยกระบวนการและกลไกการผนึกกำลังในหลายมิติในการประสานแผนงาน แผนเงิน และแผนคน ในการขับเคลื่อนองค์กรร่วมกัน และไปในแนวทางเดียวกัน เพื่อมุ่งสู่จุดมุ่งหมายสูงสุดขององค์กรคือวิสัยทัศน์ที่ตั้งไว้ ความสำเร็จของการขับเคลื่อนแผนยุทธศาสตร์ให้ประสบผลสำเร็จ จึงประกอบด้วยส่วนสำคัญดังนี้

๑. ผู้บริหารระดับสูงและผู้บริหารทุกระดับเป็นผู้รวบรวมพลังขับเคลื่อนให้เกิดการเปลี่ยนแปลงและสื่อสารทิศทางองค์กรให้แก่บุคลากรทุกระดับได้มีความเข้าใจ

๒. ถ่ายทอดแผนยุทธศาสตร์ออกมาเป็นแผนปฏิบัติการ โดยนำกลยุทธ์และแนวทางการดำเนินงานมาแปลงเป็นแผนงาน/โครงการที่ปฏิบัติได้อย่างเป็นรูปธรรม

๓. การถ่ายทอดแผนยุทธศาสตร์ไป สาขาวิชาและระดับบุคคลในการขับเคลื่อนแผนยุทธศาสตร์ไปสู่การปฏิบัติอย่างชัดเจน รวมทั้งต้องมีระบบในการจูงใจให้ทุกคนมุ่งเน้นการทำงานเพื่อมุ่งผลสัมฤทธิ์

๔. การประสานงานระหว่างหน่วยงานภายในคณะวิทยาการจัดการ ในการขับเคลื่อนแผนงาน/โครงการของแต่ละหน่วยงานให้มีความก้าวหน้า เกิดการแลกเปลี่ยนข้อมูล จัดเก็บข้อมูล เผยแพร่ข้อมูล และถ่ายทอดความรู้ซึ่งกันและกัน

๕. การจัดระบบการติดตามประเมินผลความก้าวหน้าของการดำเนินการในทุกระดับ

การติดตามและประเมินผล

เมื่อมีการแปลงแผนไปสู่การปฏิบัติที่เกี่ยวข้องกับทุกหน่วยงานภายใน คณะวิทยาการจัดการแล้ว คณะวิทยาการจัดการ จะต้องวางระบบที่จะวัดความสำเร็จในการบรรลุเป้าประสงค์ในระดับต่างๆ จำเป็นต้องมีการติดตามและประเมินผล เพื่อช่วยให้ทราบถึงความก้าวหน้า ปัญหาอุปสรรค ผลกระทบที่เกิดขึ้น อันจะช่วยให้ผู้รับผิดชอบพิจารณาหาแนวทางแก้ไขต่อไป การติดตามและประเมินผลที่มีประสิทธิผล จะต้องอาศัยดัชนีชี้วัดความสำเร็จในหลายมิติ และหลายระดับ เพื่อให้สอดคล้องกับการบริหารจัดการแนวใหม่ ดังนี้

๑. การติดตามและประเมินผลการดำเนินการตามกระบวนการวางแผนยุทธศาสตร์ พร้อมทั้งสรุปบทเรียนและข้อเสนอแนะสำหรับนำไปใช้ในการปรับปรุงกระบวนการจัดทำแผนเชิงยุทธศาสตร์ขององค์กรให้มีประสิทธิภาพต่อไป

๒. การติดตามผลการดำเนินงานตามแผนปฏิบัติการประจำปี โดยการจัดทำรายงานผลการดำเนินงานเป็นประจำทุกเดือน และจัดทำรายงานผลรายไตรมาสเพื่อแสดงถึงความก้าวหน้า และปัญหาอุปสรรคต่างๆ ให้ผู้บริหารทุกระดับทราบและดำเนินการแก้ไขเพื่อให้การดำเนินการบรรลุเป้าหมายที่ตั้งไว้ รวมถึงการจัดทำรายงานผลงานประจำปีเผยแพร่สู่สาธารณะ

๓. การติดตามผลการใช้จ่ายเงินงบประมาณ ผลการจัดซื้อจัดจ้าง และการเบิกจ่ายเงินงบประมาณ เพื่อเร่งรัดการดำเนินงานให้เป็นไปตามแผนที่กำหนด

๔. การติดตามผลตามคำรับรองการปฏิบัติการประจำปีที่กำหนดไว้แล้ว โดยมีการกำหนดระยะเวลาการติดตามประเมินผลตนเองในรอบ ๖ เดือน ๙ เดือน และ ๑๒ เดือน

๕. ควรมีกลไกเชื่อมโยงการประเมินผลงานรายบุคคลกับผลงานในระดับสาขาวิชา เพื่อเชื่อมโยงกับผลงานในระดับมหาวิทยาลัย เพื่อแสดงถึงผลสำเร็จของการถ่ายทอดแผนยุทธศาสตร์สู่ระดับหน่วยงานและระดับบุคคล

ส่วนที่ ๔ รายงานผลการใช้จ่ายงบประมาณ ประจำปีงบประมาณ พ.ศ. ๒๕๖๔

๑. งบประมาณแผ่นดิน

สรุปผลการเบิกจ่าย ประจำปีงบประมาณ พ.ศ. 2564 (ภาคปกติ) รอบ 12 เดือน ณ วันที่ 30 กันยายน 2564					
กองทุน / กิจกรรมหลัก	กิจกรรมย่อย	ยอดได้รับจัดสรร	เบิกจ่าย	คงเหลือ	% การเบิกจ่าย
กองทุน เพื่อการศึกษา -ภาคปกติ (งบประมาณแผ่นดิน)	จัดการเรียนการสอนด้านสังคมศาสตร์	4,397,600.00	4,397,600.00	-	100.00
กองทุน บริการวิชาการ - งบประมาณแผ่นดิน	โครงการพัฒนาคุณภาพชีวิตและยกระดับรายได้ให้กับคนในชุมชนฐานราก	560,000.00	446,944.18	113,055.82	79.81
รวมงบประมาณแผ่นดิน		4,957,600.00	4,844,544.18	113,055.82	97.72

๒. งบประมาณเงินรายได้ (ภาคปกติ)

กองทุน / กิจกรรมหลัก	กิจกรรมย่อย	ยอดได้รับจัดสรร	เบิกจ่าย	คงเหลือ	% การเบิกจ่าย
กองทุน เพื่อพัฒนาหน่วยงาน - ภาคปกติ	รายการบุคลากรภาครัฐ	10,959,480.39	8,511,829.83	2,447,650.56	77.67
กองทุน เพื่อการศึกษา-ภาคปกติ	โครงการจัดการเรียนการสอนสัปดาห์ 4.0 (sfru 4.0)	20,235,168.85	19,764,315.40	470,853.45	97.67
	โครงการสร้างนักศึกษาเป็นนักจิตอาสาหรือจิตอาสาสาธารณะ	200,000.00	176,712.89	23,287.11	88.36
	โครงการพัฒนานักศึกษาตามคุณลักษณะบัณฑิตที่พึงประสงค์และอัตลักษณ์สวนสุนันทา	656,760.00	571,728.00	85,032.00	87.05
	โครงการนำเสนองานวิจัย (Mini-conference) ของนักศึกษา	-	-	-	-
	โครงการพัฒนานักศึกษาสู่การวิจัยในระดับชาติหรือนานาชาติ	-	-	-	-
	โครงการพัฒนาความรู้ทักษะด้านภาษาอังกฤษในศตวรรษที่ 21	30,000.00	29,000.00	1,000.00	96.67
	โครงการพัฒนาสาขาวิชาสู่เอตทัคคะ	-	-	-	-
	โครงการบริหารหลักสูตรที่มีคุณภาพ	100,000.00	97,000.00	3,000.00	97.00
	โครงการพัฒนาหลักสูตรระยะสั้น (None-Degree)	50,000.00	42,000.00	8,000.00	84.00

๒. งบประมาณเงินรายได้ (ภาคปกติ) (ต่อ)

กองทุน / กิจกรรมหลัก	กิจกรรมย่อย	ยอดได้รับจัดสรร	เบิกจ่าย	คงเหลือ	% การเบิกจ่าย
กองทุน ทั่วไป-ภาคปกติ	โครงการประกันคุณภาพการศึกษา	130,000.00	130,000.00	-	100.00
	โครงการกำกับองค์การที่ดี	6,719,810.76	5,735,854.36	983,956.40	85.36
	โครงการปรับปรุงกายภาพภูมิทัศน์และสิ่งอำนวยความสะดวกที่เป็นมิตรต่อสิ่งแวดล้อม	200,000.00	63,046.00	136,954.00	31.52
	โครงการส่งเสริมผลงานนักศึกษาสู่การประกวดในระดับชาติหรือนานาชาติ	20,000.00	19,500.00	500.00	97.50
	โครงการความร่วมมือกับเครือข่ายภายในประเทศ	30,000.00	30,000.00	-	100.00
	โครงการจัดกิจกรรมตามข้อตกลงความร่วมมือของเครือข่ายและท้องถิ่น	30,000.00	18,240.00	11,760.00	60.80
	โครงการความร่วมมือกับเครือข่ายต่างประเทศ	-	-	-	-
	โครงการจัดอันดับมหาวิทยาลัย (U-ranking)	13,000.00	-	13,000.00	-
	โครงการส่งเสริมการประกวดผลงานวิชาการสู่เวทีระดับชาติและนานาชาติ	-	-	-	-
	โครงการการมีส่วนร่วมของเครือข่ายและท้องถิ่นในการพัฒนามหาวิทยาลัย	9,500.00	5,000.00	4,500.00	52.63
	โครงการประชาสัมพันธ์เชิงรุก	330,000.00	252,049.00	77,951.00	76.38
	โครงการแลกเปลี่ยนศึกษานานาชาติ	-	-	-	-
กองทุน อื่นๆ-ภาคปกติ	โครงการเพิ่มตำแหน่งทางวิชาการ	-	-	-	-
	โครงการเข้าสู่ตำแหน่งที่สูงขึ้นของบุคลากรสายสนับสนุนวิชาการ	-	-	-	-
	โครงการพัฒนาศักยภาพด้านภาษาอังกฤษของบุคลากร	-	-	-	-
	โครงการประเมินคุณธรรมและความโปร่งใส	-	-	-	-
กองทุน วิจัย-ภาคปกติ	โครงการส่งเสริมการตีพิมพ์เผยแพร่ผลงานวิจัยของอาจารย์ประจำและนักวิจัยในระดับชาติและนานาชาติ	250,000.00	171,723.00	151,777.00	68.69
	โครงการถ่ายทอดองค์ความรู้ที่ได้จากการวิจัยนวัตกรรมและงานวิชาการ เพื่อการพัฒนาชุมชน	100,000.00	-	100,000.00	-
	โครงการส่งเสริมการจดอนุสิทธิบัตรหรือสิทธิบัตร	20,000.00	2,400.00	17,600.00	12.00
	โครงการจัดหาแหล่งทุนงานวิจัยโดยอาศัยเครือข่าย	310,000.00	240,000.00	70,000.00	77.42
	โครงการยกระดับคุณภาพวารสารวิชาการสู่มาตรฐานและคุณภาพทั้งระบบ	50,000.00	-	50,000.00	-
กองทุน บริการวิชาการ-ภาคปกติ	โครงการพัฒนาแหล่งเรียนรู้	-	-	-	-
	โครงการพัฒนาระบบบริการวิชาการ	36,000.00	33,000.00	3,000.00	91.67
รวมงบประมาณรายได้		40,479,720.00	35,893,398.48	4,586,321.52	88.67

๓. งบประมาณเงินรายได้ (ภาคพิเศษ)

สรุปผลการเบิกจ่าย ประจำปีงบประมาณ พ.ศ. 2564 (ภาคพิเศษ) (เสาร์-อาทิตย์) รอบ 12 เดือน ณ วันที่ 30 กันยายน 2564

กองทุน / กิจกรรมหลัก	กิจกรรมย่อย	ยอดได้รับจัดสรร	เบิกจ่าย	คงเหลือ	% การเบิกจ่าย
เพื่อการศึกษา - ภาคพิเศษ	โครงการจัดการเรียนการสอนสัปดาห์ 4.0	2,166,200.00	1,684,830	481,370	77.78
ทั่วไป - ภาคพิเศษ	โครงการกำกับองค์กรที่ดี	1,906,640.00	403,940	1,502,700	21.19

**ปรับลดงบประมาณ ณ วันที่ 12 มีนาคม 2564 จำนวน 426,000 บาท

รวมทั้งสิ้น 4,072,840.00 2,088,770 1,984,070 51.29

สรุปผลการเบิกจ่าย ประจำปีงบประมาณ พ.ศ. 2564 (ภาคพิเศษ) (จันทร์-ศุกร์) รอบ 12 เดือน ณ วันที่ 30 กันยายน 2564

กองทุน / กิจกรรมหลัก	กิจกรรมย่อย	ยอดได้รับจัดสรร	เบิกจ่าย	คงเหลือ	% การเบิกจ่าย
เพื่อการศึกษา - ภาคพิเศษโครงการบริหาร	โครงการจัดการเรียนการสอนสัปดาห์ 4.0	1,560,500	1,428,150	132,350	91.52
	โครงการพัฒนานักศึกษาตามคุณลักษณะบัณฑิตที่พึงประสงค์และอัตลักษณ์สัปดาห์ 4.0 (ปรับลดงบประมาณ สค 64)	0	0	-	0.00
ทั่วไป - ภาคพิเศษโครงการบริหาร	โครงการกำกับองค์กรที่ดี	904,500	904,500	-	100.00

**ปรับลดงบประมาณ ณ วันที่ 12 มีนาคม 2564 จำนวน 122,800 บาท

รวมทั้งสิ้น 2,465,000.00 2,332,650 132,350 94.63

ส่วนที่ ๕ รายงานผลการปฏิบัติราชการ ประจำปีงบประมาณ พ.ศ. ๒๕๖๔ คณะวิทยาการจัดการ

ยุทธศาสตร์ (มหาวิทยาลัย)	จำนวนตัวชี้วัดทั้งหมด	น้ำหนัก	คะแนนเฉลี่ยถ่วงน้ำหนัก		ผลการประเมิน	จำนวนตัวชี้วัดมีความก้าวหน้าเมื่อเทียบกับเป้าหมาย							จำนวนตัวชี้วัดที่บรรลุเป้าหมาย	จำนวนตัวชี้วัดที่ไม่บรรลุเป้าหมาย	ร้อยละการบรรลุเป้าหมาย
			ประเมินตนเอง	ผลการยืนยัน		100	80-99	70-79	60-69	50-59	≤49	N/A			
ยุทธศาสตร์ที่ 1 พัฒนามหาวิทยาลัยให้เป็นเอตทัคคอย่างยิ่งยืน	19	46.46	4.9167	4.9284	ดีเลิศ	18	0	1	0	0	0	0	18	1	94.74
ยุทธศาสตร์ที่ 2 สร้างผลงานวิชาการสู่การยกระดับภูมิปัญญาท้องถิ่นอย่างยิ่งยืน	7	16.55	4.4656	4.3625	ดีเยี่ยม	6	0	0	0	0	1	0	6	1	85.71
ยุทธศาสตร์ที่ 3 สร้างความสัมพันธ์กับเครือข่ายและขยายการยกย่องระดับนานาชาติ	6	15.33	3.9463	3.8644	ดีเยี่ยม	4	0	1	0	0	1	0	4	2	66.67
รวม	32	78.34	4.6315	4.6006	ดีเลิศ	28	0	2	0	0	2	0	28	4	87.50

รายงานผลการปฏิบัติราชการตามคำรับรองการปฏิบัติราชการ ประจำปีงบประมาณ พ.ศ. 2564 ประจำปีงบประมาณ พ.ศ. 2564 (รอบ 12 เดือน)

คณะวิทยาการจัดการ มหาวิทยาลัยราชภัฏสวนสุนันทา

เป้าประสงค์	ตัวชี้วัด	หน่วยนับ	ผลการดำเนินงาน			ค่าเป้าหมาย	น้ำหนัก	ช่วงปรับ เกณฑ์การให้ คะแนน	เกณฑ์การให้คะแนน					ผลการประเมินตนเอง			ผลการยืนยัน			ร้อยละ ความก้าวหน้า	หมายเหตุ	
			ปี 2561	ปี 2562	ปี 2563				1	2	3	4	5	ผลการ ดำเนินงาน	คะแนน	คะแนนเฉลี่ย ถ่วงน้ำหนัก	ผลการ ดำเนินงาน	คะแนน	คะแนนเฉลี่ย ถ่วงน้ำหนัก			
ยุทธศาสตร์ที่ 1 พัฒนามหาวิทยาลัยให้เป็นเอกเทศอย่างยั่งยืน												4.9167			4.9284							
1.1 มหาวิทยาลัยเอกเทศที่ มีความยั่งยืน และได้รับการ ยอมรับในระดับชาติและ นานาชาติ	1.1.1 ร้อยละของนักศึกษาที่ได้รับการยกย่องหรือยอมรับ ในระดับชาติและ/หรือนานาชาติ ⁽¹⁾	ร้อยละ				≥0.45	3.00	0.05	0.25	0.30	0.35	0.40	≥0.45	0.50	5.0000	0.1915	0.45	5.0000	0.1915	100.00		
1.2 บัณฑิตคุณภาพตามหลัก ค่านิยมของมหาวิทยาลัยเป็น ที่ยอมรับของผู้ใช้บัณฑิตและ สังคม และมีทักษะที่จำเป็นใน ศตวรรษที่ 21	1.2.1 ระดับคะแนนคุณภาพของบัณฑิต ปริญญาตรี โท เอก ตามกรอบมาตรฐานคุณวุฒิระดับอุดมศึกษาแห่งชาติ ⁽²⁾	ระดับคะแนน				≥4.60	3.00	0.10	4.20	4.30	4.40	4.50	≥4.60	4.70	5.0000	0.1915	4.66	5.0000	0.1915	100.00		
	1.2.2 ร้อยละของบัณฑิตปริญญาตรีที่ได้อ่านทำและประกอบ อาชีพอิสระภายใน 1 ปี ⁽³⁾	ร้อยละ				≥91.65	3.00	5.00	71.65	76.65	81.65	86.65	≥91.65	92.95	5.0000	0.1915	92.95	5.0000	0.1915	100.00		
	1.2.3 ร้อยละของอาจารย์ที่จัดการเรียนการสอนแบบ ออนไลน์ผ่านระบบคณาจารย์ที่เลือกประเมินคุณภาพสอน ⁽⁴⁾	ร้อยละ				≥90.00	3.00	5.00	70.00	75.00	80.00	85.00	≥90.00	96.30	5.0000	0.1915	96.30	5.0000	0.1915	100.00		
1.3 มหาวิทยาลัยมีการ ส่งเสริมและสนับสนุนในการ สร้างคุณลักษณะบัณฑิตที่ ประสงค์ ทักษะที่จำเป็นใน ศตวรรษที่ 21 และ ความสามารถพิเศษ (soft) ให้กับนักศึกษาสอดคล้อง ตามอัตลักษณ์ของ มหาวิทยาลัย	1.3.1 ร้อยละของนักศึกษาที่มีจิตอาสาหรือจิตสาธารณะ	ร้อยละ				≥20.00	2.11	2.00	12.00	14.00	16.00	18.00	≥20.00	22.14	5.0000	0.1347	22.14	5.0000	0.1347	100.00		
	1.3.2 ร้อยละของนักศึกษาที่ได้รับการพัฒนาให้มีทักษะที่จำเป็น ในศตวรรษที่ 21 หรือ 21st skills	ร้อยละ				≥20.00	2.11	2.00	12.00	14.00	16.00	18.00	≥20.00	26.15	5.0000	0.1347	25.55	5.0000	0.1347	100.00		
	1.3.3 จำนวนผลงานวิจัยของนักศึกษาที่ผ่านการคัดเลือกเป็น ตัวแทนของหน่วยงานไปนำเสนอในระดับชาติหรือนานาชาติ	ผลงาน				5	2.11	1	1	2	3	4	≥5	5	5.0000	0.1347	5	5.0000	0.1347	100.00		
	1.3.4 ร้อยละของนักศึกษาที่สอบผ่านมาตรฐานภาษาอังกฤษ CEFR ระดับ B1 หรือมาตรฐานอื่นที่เทียบเท่า	ร้อยละ				≥20.00	2.11	3.00	8.00	11.00	14.00	17.00	≥20.00	14.50	3.1667	0.0853	15.27	3.4224	0.0922	76.34		
1.4 หลักสูตรมีมาตรฐานเป็น ที่ยอมรับทั้งในระดับชาติและ นานาชาติ	1.4.1 จำนวนสาขาวิชาเอกที่คณะที่มีคะแนนประเมินตั้งแต่ 80 คะแนนขึ้นไป ⁽⁵⁾	สาขาวิชา				1	3.00	1	-	-	-	-	≥1	1	5.0000	0.1915	1.00	5.0000	0.1915	100.00		
	1.4.2 ร้อยละของหลักสูตรทั้งหมดที่ผ่านเกณฑ์ประเมิน คุณภาพหลักสูตรของ สอศ. โดยได้คะแนนไม่ต่ำกว่าระดับ 3.01	ร้อยละ				≥95.00	2.11	5.00	75.00	80.00	85.00	90.00	≥95.00	100.00	5.0000	0.1347	100.00	5.0000	0.1347	100.00		
	1.4.4 จำนวนหลักสูตรระยะสั้น (Non-Degree)	หลักสูตร				1	2.11	1	-	-	-	-	1	1	5.0000	0.1347	1.00	5.0000	0.1347	100.00		
1.5 บุคลากรทุกระดับมีความรู้ ทักษะและทัศนคติในการ ปฏิบัติงาน ตลอดจนมี ความก้าวหน้าในสายอาชีพ	1.5.1 ร้อยละของอาจารย์ประจำที่ทำงานแห่งการวิชาการ	ร้อยละ				≥30.00	2.11	3.00	18.00	21.00	24.00	27.00	≥30.00	49.15	5.0000	0.1347	47.37	5.0000	0.1347	100.00		
	1.5.2 ร้อยละของบุคลากรสายสนับสนุนวิชาการที่เข้าสู่ ตำแหน่งที่สูงขึ้น	ร้อยละ				≥10.00	2.11	2.00	2.00	4.00	6.00	8.00	≥10.00	12.00	5.0000	0.1347	12.00	5.0000	0.1347	100.00		
	1.5.3 ร้อยละของบุคลากรที่ผ่านเกณฑ์มาตรฐาน ภาษาอังกฤษของมหาวิทยาลัย	ร้อยละ				≥70.00	2.25	5.00	50.00	55.00	60.00	65.00	≥70.00	86.84	5.0000	0.1436	78.67	5.0000	0.1436	100.00		
1.6 มหาวิทยาลัยผ่านเกณฑ์ การประเมินคุณธรรมและ ความโปร่งใสในการ ดำเนินงานของหน่วยงาน ภาครัฐ : ITA	1.6.1 ผลการประเมินคุณธรรมและความโปร่งใสในการ ดำเนินงานของหน่วยงานภาครัฐ : ITA ⁽⁶⁾	คะแนน				≥91.30	3.00	10.00	51.30	61.30	71.30	81.30	≥91.30	91.46	5.0000	0.1915	91.46	5.0000	0.1915	100.00		

เป้าประสงค์	ตัวชี้วัด	หน่วยนับ	ผลการดำเนินงาน			ค่าเป้าหมาย	น้ำหนัก	ช่วงเริ่ม เกณฑ์การให้ คะแนน	เกณฑ์การให้คะแนน					ผลการประเมินตนเอง			ผลการอื่นอัน			ร้อยละ ความก้าวหน้า	หมายเหตุ
			ปี 2561	ปี 2562	ปี 2563				1	2	3	4	5	ผลการ ดำเนินงาน	คะแนน	คะแนนเฉลี่ย ถ่วงน้ำหนัก	ผลการ ดำเนินงาน	คะแนน	คะแนนเฉลี่ย ถ่วงน้ำหนัก		
1.7 บุคลากรทุกระดับรับรู้อะไรบ้างและมีส่วนร่วมในการขับเคลื่อนมหาวิทยาลัยตามทิศทางที่กำหนดไว้	1.7.1 ร้อยละบุคลากรทุกระดับที่รับรู้และมีส่วนร่วมในการขับเคลื่อนภารกิจให้สำเร็จ	ร้อยละ				≥90.00	2.11	5.00	70.00	75.00	80.00	85.00	≥90.00	92.69	5.0000	0.1347	100.00	5.0000	0.1347	100.00	
1.8 มหาวิทยาลัยมีการบริหารจัดการอาคารสถานที่และสิ่งอำนวยความสะดวกที่รองรับการดำเนินงานตามพันธกิจได้อย่างครบถ้วนและเกิดความประหยัดประมาณ	1.8.1 จำนวนข้อร้องเรียนเกี่ยวกับอาคารสถานที่ และสิ่งอำนวยความสะดวกตามพันธกิจของมหาวิทยาลัย	ครั้ง/ปี				≤15	2.11	1	19	18	17	16	≤15	0	5.0000	0.1347	0	5.0000	0.1347	100.00	
	1.8.2 ร้อยละของการประหยัดงบประมาณจากการใช้ไฟฟ้าและน้ำเมื่อเทียบกับปีที่ผ่านมา	ร้อยละ				≥5.00	2.11	1.00	1.00	2.00	3.00	4.00	≥5.00	35.41	5.0000	0.1347	38.22	5.0000	0.1347	100.00	
1.9 มหาวิทยาลัยสามารถบริหารจัดการทรัพย์สินที่เกี่ยวกับการปฏิบัติงานตามภารกิจ	1.9.1 เงินรายได้จากโครงการจัดหารายได้ด้านการบริการวิชาการและวิจัยต่ออาจารย์ประจำ ⁽¹⁾	บาท/คน				20,000	3.00	3,000	8,000	11,000	14,000	17,000	20,000	32,758.62	5.0000	0.1915	41,070.18	5.0000	0.1915	100.00	
ยุทธศาสตร์ที่ 2 สร้างผลงานวิชาการสู่การยกระดับภูมิปัญญาท้องถิ่นอย่างยั่งยืน							16.55									4.4656			4.3625		
2.1 ผลงานวิชาการ วิจัยและงานสร้างสรรค์ ได้รับการตีพิมพ์ เผยแพร่ในระดับชาติหรืองานวิจัยประจำและนักวิจัยหรือนานาชาติ	2.1.1 ร้อยละของผลงานวิชาการ วิจัยหรืองานสร้างสรรค์ที่ตีพิมพ์ เผยแพร่ในระดับชาติหรืองานวิจัยประจำและนักวิจัย	ร้อยละ				≥55.00	2.11	5.00	35.00	40.00	45.00	50.00	≥55.00	54.04	4.8080	0.1295	57.89	5.0000	0.1347	100.00	
2.2 ผลงานวิจัย งานนวัตกรรม งานสร้างสรรค์หรืองานวิชาการได้รับการนำไปใช้ประโยชน์และได้ทุนสนับสนุนหรือทั้งทางตรงและอ้อม	2.2.1 จำนวนงานวิจัย งานนวัตกรรม งานสร้างสรรค์หรืองานวิชาการที่นำไปใช้ประโยชน์ในการถ่ายทอดรายได้อุตสาหกรรม หรือพัฒนาประชาชนและชุมชนให้เข้มแข็งและยั่งยืน ⁽²⁾	ผลงาน				≥2.00	3.00	1.00	-	-	-	1.00	≥2.00	2	5.0000	0.1915	2	5.0000	0.1915	100.00	
2.4 มหาวิทยาลัยเป็นศูนย์กลางแห่งการเรียนรู้และบริการทางวิชาการแก่ชุมชน โรงเรียน วิทยาลัย ชุมชน กลุ่มอาชีพ ผู้ประกอบการใหม่ และท้องถิ่นให้มีความเข้มแข็งอย่างยั่งยืนตามศาสตร์	2.4.1 จำนวนผู้เข้าเยี่ยมชมแหล่งเรียนรู้	คน				100	2.11	10	60	70	80	90	100	795	5.0000	0.1347	795	5.0000	0.1347	100.00	
2.5 มหาวิทยาลัยมีงานวิจัยที่ตอบสนองต่อความต้องการของท้องถิ่น	2.5.1 เงินสนับสนุนวิจัยหรืองานสร้างสรรค์ต่ออาจารย์ประจำและนักวิจัย - กลุ่มสาขาวิชามนุษยศาสตร์และสังคมศาสตร์	บาท/คน				≥25000	2.11	5,000	5,000	10,000	15,000	20,000	≥25000	297,765.41	5.0000	0.1347	31699.57	5.0000	0.1347	100.00	
	2.5.2 จำนวนผลงานวิจัย นวัตกรรมหรืองานประดิษฐ์ที่นำไปใช้ประโยชน์เชิงพาณิชย์	ผลงาน				1	2.11	1	-	-	-	-	≥1	N/A	1.0000	0.0269	0.00	0.0000	0.0000	0.00	
2.6 ราวสารวิชาการที่ได้รับการยอมรับในระดับชาติและนานาชาติ	2.6.1 จำนวนวารสารวิชาการที่ได้รับการยอมรับในระดับชาติ	วารสาร				1	2.11	1	-	-	-	-	1	1	5.0000	0.1347	1	5.0000	0.1347	100.00	
2.7 มหาวิทยาลัยมีกระบวนการบริการวิชาการที่ได้มาตรฐาน สอดคล้องกับความต้องการของท้องถิ่นและสังคม	2.7.1 ร้อยละของการบริการวิชาการที่มีการบูรณาการกับการจัดการเรียนการสอนหรือการวิจัย ⁽³⁾	ร้อยละ				≥90.00	3.00	5.00	70.00	75.00	80.00	85.00	≥90.00	100.00	5.0000	0.1915	100.00	5.0000	0.1915	100.00	

เป้าประสงค์	ตัวชี้วัด	หน่วยนับ	ผลการดำเนินงาน			ค่าเป้าหมาย	น้ำหนัก	ช่วงปรับ เกณฑ์การให้ คะแนน	เกณฑ์การให้คะแนน					ผลการประเมินตนเอง			ผลการยื่นยื่น			ร้อยละ ความก้าวหน้า	หมายเหตุ
			ปี 2561	ปี 2562	ปี 2563				1	2	3	4	5	ผลการ ดำเนินงาน	คะแนน	คะแนนเฉลี่ย ถ่วงน้ำหนัก	ผลการ ดำเนินงาน	คะแนน	คะแนนเฉลี่ย ถ่วงน้ำหนัก		
ยุทธศาสตร์ที่ 3 สร้างความสัมพันธ์กับเครือข่ายและขยายการยกระดับนานาชาติ							15.33								3.9463			3.8644			
3.1 มหาวิทยาลัยเป็นที่ยอมรับในระดับชาติและนานาชาติ	3.1.1 ร้อยละความพึงพอใจของแม่ข่ายจัดอันดับมหาวิทยาลัย	ร้อยละ				≥80.00	3.00	10.00	40.00	50.00	60.00	70.00	≥80.00	54.29	2.4290	0.0930	57.14	2.7140	0.1039	71.43	
	3.1.2 ร้อยละของงานวิจัย บทความวิชาการ งานสร้างสรรค์ นวัตกรรมและสิ่งประดิษฐ์ของอาจารย์และนักวิจัยที่ได้รับรางวัลระดับชาติหรือนานาชาติต่อจำนวนอาจารย์ประจำและนักวิจัย	ร้อยละ				≥3.50	2.11	0.50	1.50	2.00	2.50	3.00	≥3.50	1.69	1.0000	0.0269	0.00	0.0000	0.0000	0.00	
3.2 เครือข่ายมีส่วนร่วมในการพัฒนาและเกิดความแข็งแกร่งที่ดีกับมหาวิทยาลัย	3.2.1 ร้อยละของเครือข่ายที่มีผลผลิตร่วมกันและเข้าเป็นประโยชน์ต่อมหาวิทยาลัย	ร้อยละ				≥80.00	3.00	5.00	60.00	65.00	70.00	75.00	≥80.00	83.33	5.0000	0.1915	83.33	5.0000	0.1915	100.00	
3.3 ความพึงพอใจของมหาวิทยาลัยไทยที่มีนักเรียนศึกษาต่อในมหาวิทยาลัย	3.3.1 ร้อยละของนักเรียนที่เข้ามาศึกษาต่อในมหาวิทยาลัย ต่อแผนรับนักศึกษาประจำปี	ร้อยละ				≥70.00	3.00	5.00	50.00	55.00	60.00	65.00	≥70.00	100.00	5.0000	0.1915	100.00	5.0000	0.1915	100.00	
3.5 มหาวิทยาลัยมีการดำเนินการจัดการรวมความร่วมเนื่อกับเครือข่ายใน ประเทศและท้องถิ่น	3.5.1 ร้อยละของเครือข่ายความร่วมเนื่อกับประเทศที่มีการจัดการรวมส่วนกัน	ร้อยละ				≥80.00	2.11	5.00	60.00	65.00	70.00	75.00	≥80.00	100.00	5.0000	0.1347	100.00	5.0000	0.1347	100.00	
3.6 มหาวิทยาลัยมีการดำเนินการจัดการรวมความร่วมเนื่อกับเครือข่ายต่างประเทศ	3.6.1 ร้อยละของเครือข่ายความร่วมเนื่อกับประเทศที่มีการจัดการรวมส่วนกัน	ร้อยละ				≥50.00	2.11	5.00	30.00	35.00	40.00	45.00	≥50.00	100.00	5.0000	0.1347	100.00	5.0000	0.1347	100.00	
							78.34								4.6315			4.6006			

ส่วนที่ ๖ ปัญหา อุปสรรค และข้อเสนอแนะในการดำเนินงานประจำปีงบประมาณ พ.ศ.๒๕๖๔

กิจกรรม	ปัญหา อุปสรรค	ข้อเสนอแนะ
<p>๑. การใช้จ่ายงบประมาณ</p>	<p>๑.๑ งบประมาณที่ได้รับจากการจัดสรรในต้นปีงบประมาณ กับงบประมาณที่ได้รับจริงในปีงบประมาณ ได้รับงบประมาณที่แตกต่างไปเนื่องจากในระหว่างปีงบประมาณ พ.ศ. ๒๕๖๔ คณะวิทยาการจัดการ ได้มีการแยกหน่วยงาน จากเดิมที่คณะวิทยาการจัดการ ประกอบไปด้วยกลุ่มสาขาวิชาบริหารธุรกิจ และกลุ่มสาขาวิชานิติศาสตร์ แต่ด้วยการเปลี่ยนแปลงโครงสร้างหน่วยงานของมหาวิทยาลัย จึงทำให้กลุ่มสาขาวิชานิติศาสตร์ แยกออกเป็นวิทยาลัยนิติศาสตร์ ส่งผลให้งบประมาณที่ได้รับต้องมีการจัดสรรใหม่ระหว่างปี</p>	<p>๑.๑.๑ จัดสรรงบประมาณใหม่ โดยแบ่งงบประมาณเป็นของกลุ่มสาขาวิชาบริหารธุรกิจ และกลุ่มสาขาวิชานิติศาสตร์ ให้ชัดเจน โดยคำนวณจากต้นทุนคงที่ และต้นทุนผันแปรของแต่ละกลุ่มวิชา</p> <p>๑.๑.๒ จัดสรรงบประมาณกลุ่มวิชาบริหารธุรกิจใหม่ตามแผนปฏิบัติการประจำปีงบประมาณ พ.ศ. ๒๕๖๔ หลังแยกหน่วยงาน</p>
<p>๒. การดำเนินการตามแผนปฏิบัติราชการ</p>	<p>๒.๑ คณะวิทยาการจัดการได้ดำเนินการตามตัวชี้วัดของแผนปฏิบัติราชการประจำปีงบประมาณ พ.ศ. ๒๕๖๔ จำนวน ๓๒ ตัวชี้วัด โดยสามารถดำเนินการกิจกรรมบรรลุตามเป้าหมายที่กำหนด ระดับ ๕ ทั้งหมด ๒๘ ตัวชี้วัด คิดเป็นร้อยละ ๘๗.๕๐ และตัวชี้วัดที่ไม่บรรลุเป้าหมาย ระดับ ๕ ทั้งหมด ๔ ตัวชี้วัด คิดเป็นร้อยละ ๑๒.๕๐</p>	<p>๒.๑.๑ ให้ทบทวนการดำเนินงานของตัวชี้วัดที่ไม่บรรลุเป้าหมายว่า ฝ่ายงานที่รับสามารถดำเนินการแก้ไข หรือหาแนวทางในการดำเนินงานอย่างให้สามารถบรรลุตัวชี้วัดได้ ในปีงบประมาณ พ.ศ. ๒๕๖๕ โดยการประชุมหารือแนวทาง กำหนดทิศทาง การดำเนินงาน ระยะเวลา ผู้รับผิดชอบ รวมถึงการติดตามผลตามรอบระยะเวลาที่กำหนด</p>